

**T.C.**  
**NİLÜFER KAYMAKAMLIĞI**  
**15 Temmuz İlkokulu Müdürlüğü**

**6331 SAYILI İŞ SAĞLIĞI VE GÜVENLİĞİ KANUNU  
VE SAİR YASAL MEVZUAT  
HÜKÜMLERİ GEREĞİ HAZIRLANMIŞ OLAN  
OKUL GÜVENLİĞİ RAPORU**

**17.10.2018**



## A- OKUL BAHÇESİ

1-Okul Bahçesi Ana Giriş Kapısı raylı bir sisteme sahip olup, kapının kapalı veya açık olduğu durumdayken raylı sistemden kurtulup öğrencilerin üstüne devrilme riskine karşın konum sabitlemesinin yapılması gerekmektedir. (Bkz:Resim-1)



(Resim-1)

2-Okul Bahçesi Ana Girişinde bulunan Güvenlik Noktası Odasındaki elbise dolabının YOTA tedbirleri kapsamında duvara sabitlenmesi gerekmektedir.

3-Okul Bahçesindeki Çöp Kovalarının zemine sabitlenmesi gerekmektedir.(Bkz:Resim-2)



(Resim-2)

4-Okul Bahçesi Güvenlik Noktası arka tarafındaki güvenlik kamerasının açıkta kalan kablolarının güvenliğe bir şekilde izole edilmesi gerekmektedir.(Bkz: Resim-3)



(Resim-3)

5-Okul Bahçesi Ana Giriş Kapısı sol taraftaki istinad duvarı dibindeki Ağaç Fidanı Metal Koruma Kafesinin üst kısımlarının çocuklar açısından kesici ve delici mahiyet arz etmesi nedeniyle kaldırılması gerekmektedir.(Bkz:Resim-4)



(Resim-4)

6-Okul Bahçesine açılan Güney Cephe Acil Çıkış Kapısı Merdiven Korkuluklarının boşluklarının çocuklar için düşme veya sıkışma riskine karşı plastik bir hasır örgülü örtü veya cam levha ile kapatılması gerekmektedir.(Bkz: Resim-5)



(Resim-5)

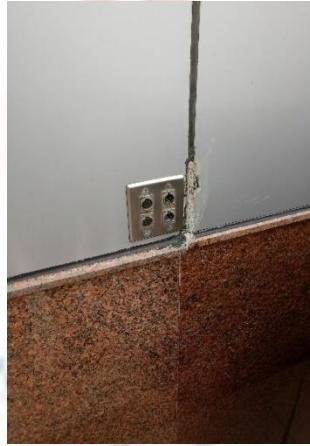


7-Okul Bahçesindeki Bilim Sanat Merkezi bahçesine bakan korkulukların çocuklar için düşme veya sıkışma riskine karşı plastik bir hasır örgülü örtü veya cam levha ile kapatılması gerekmektedir.(Bkz: Resim-6)



(Resim-6)

8-Okul Bahçesi Atatürk Büstünün arka kısmındaki duvarda bulunan mikrofon girişi elektrik bağlantı panosunun bir plastik kapakla kapatılması gerekmektedir.(Bkz: Resim-7)



(Resim-7)

9- Okul Bahçesi Atatürk Büstünün kaidesindeki cam panonun tutucu vidaları eksik olup tamamlanıp sağlaştırılması gerekmektedir.(Bkz: Resim-8)



(Resim-8)

10- Okul Bahçesi Atatürk Büstünün sol tarafındaki beyaz bayrak direğinin zemine sabitliğinin sağlanmasının kontrol edilerek artırılması gerekmektedir.(Bkz: Resim-9)



(Resim-9)

11-Çöp Konteynerlerinin bulunduğu çöp kabininin kapısının kilitleme mekanizması ile donatılması gerekmektedir.(Bkz: Resim-9)



(Resim-9)

12-Okul Arka Bahçedeki istinad duvarı önünde yer alan mazgalların hepsinin zemine sabitlenmesi gerekmektedir.(Bkz: Resim-10)



(Resim-10)

13-Okul Arka Bahçesindeki havalandırma şaft boşluğunun kapatılması gerekmektedir.(Bkz: Resim-11)



(Resim-11)

14-Okul Arka Bahçesinde okulun duvar dibinde uzanan doğalgaz boru hattına paralel konumlanmış elektrik kablosunun bir muhafaza içine alınıp sabitlenmesi gerekmektedir.(Bkz: Resim-12)



(Resim-12)

15-Okulun Arka Bahçesindeki Yangın Hidrant ağzının vidalı bir kapakla kapatılması gerekmektedir.(Bkz: Resim-13)



(Resim-13)



16-Okulun Arka Bahçesindeki açıkta bulunan doğalgaz boru hattının üzeri yanmaz malzemeden yapılmış muhafazalı bir kafes sistemi ile kapatılması gerekmektedir.(Bkz: Resim-14)



(Resim-14)

17-Okul Binasına girişteki otomatik kapının periyodik olarak güvenlik kontrol ve bakımlarının(en az 6 ayda bir) yapılıp kayıt altına alınması ve metal aksamı olması elektrikli ekipman ile yakın ilişkili olması nedeniyle gövde topraklamasının yapılması gerekmektedir.(Bkz: Resim-15)



(Resim-15)

18-Okul Binası giriş koridorundaki danışman deski ve ses dolabının duvar ve zemin sabitlemelerinin yapılması gerekmektedir.(Bkz: Resim-16)



(Resim-16)

19-Okul içindeki kat merdivenlerinin reflektif(fosforlu)kaydırmaz bant ile işaretlenmesi gerekmektedir.

20-Okulun genelindeki tüm tuvaletlerin içerisindeki ve fen laboratuvarı, öğretmenler odası, kulüp etkinlik odalarındaki ve tüm sınıfların içerisindeki elektrik prizlerinin güvenlik kapakları ile kapatılması gerekmektedir.

21-Okulun tüm tuvaletlerinin, duvara ve zemine sabitliklerinin sağlamlığının kontrol edilmesi varsa sallatında olan, yerinden oynamış olan lavabolarının tamirinin yapılması gerekmektedir.

22-Kat Koridorlarındaki lavabolarının kaldırılması gerekmektedir.

23-İdari ofisler ile tüm sınıflar, ve fen laboratuvarı, öğretmenler odası, kulüp etkinlik odalarında bulunan elbise dolabı, evrak ve dosya dolabı, kitaplık ve malzeme dolabı, buzdolabı, duyuru panosu, portre, resim ve sınıf duvarlarındaki ders yazım tahtalarının duvara ve konumlandığı zemine sabitlenme durumlarının gözden geçirilmesi ve sabitlenmemiş olanların ivedi olarak sabitlenmesi gerekmektedir.

24-Okul içindeki üst katlar merdiven sahanlıklarının dışarı bakan cam yüzeylerinin üzerindeki demir korkulukların kat bağlantılarındaki şaft boşluklarının(Bkz:Resim-17 ve Resim-18), (Bkz:Resim-19)daki gibi yanmaz malzeme plaka ile kapatılması gerekmektedir.(Not:Resim-19 daki plaka ahşap olup onun da yanmaz malzeme ile değiştirilmesi gerekmektedir.)



(Resim-17)



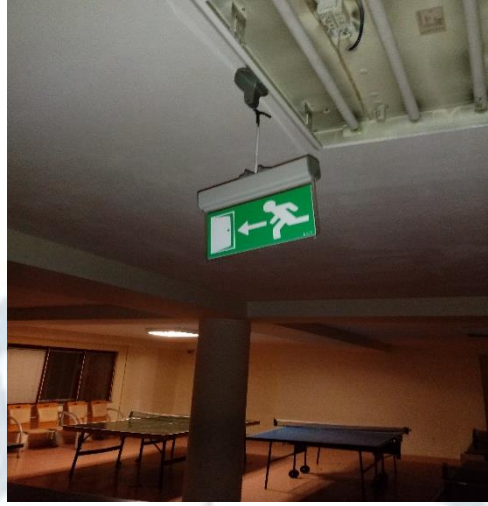
(Resim-18)



(Resim-19)



25-Eksi 2.kattaki masa tenisi ve jimnastik salonlarının acil durum yönlendirme levhalarının tavana sabitlenip çalışıp çalışmadığının kontrol edilmesi ve aktif çalışır hale getirilmesi gerekmektedir.(Bkz: Resim-20)



(Resim-20)

26-Okulun Üst katlarındaki derslikler ile tüm odaların dışa açılan pencerelerinin ve vasistasların kelepçe ve menteşelerinin sağlamlığının kontrol edilmesi ve sınıflardaki gerek içe açılan gerekse dışa açılan pencere kanadı açıklıklarının 20 cm den fazla olmayacak şekilde kısıtlı açılabilir duruma getirilmesi gerekmektedir.(Bkz:Resim-21 ve Resim-22)



(Resim-21)



(Resim-22)

## B-YANGIN GÜVENLİĞİ

27-Okulun Arka Bahçesinde bulunan bu alan (Bkz;Resim-23) ve (Bkz;Resim-24) bir yangın durumunda itfaiye araçlarının kurtarma ve söndürme müdahalesinde kullanacak şekilde tesis edilmiş olan yangın hidrantının bulunduğu su alma noktası olup, bu bölgenin herhangi bir acil durumda ve yangın güvenliğinde itfaiye araçlarının rahat manevra yapabilme kabiliyetlerine imkanı verecek servis yolu alanı olduğu gözlemlenmiştir. Resimlerde görüldüğü üzere tamamen açık olması gereken o servis yolu ve alanı, demir bir kapı ile kapatılmış, ileride oluşabilecek bir acil durumda veya yangın olayında hayati önem arz eden can kurtaran ve itfaiye araçlarının manevra kabiliyeti imkânı, aleni olarak engellenmiş ve yangın güvenliği bakımından ciddi bir güvenlik zaafiyeti oluşturulmuştur. Bu nedenle bu bölgenin Binaların Yangından Korunması Hk.Yönetmelik hükümlerine uygun olarak tamamen açılması ve oradaki çocuk parkının kaldırılması gerekmektedir. Ayrıca bu arka bahçe acil durum toplanma bölgesi olarak ta işaretlenmiş, tüm hizmet binasının kullanıcı insan yükü(1003 öğrenci+ 62 öğretmen ve personel) mesai saatlerinde yoğun olarak gerçekleşeceği için acil durum toplanma bölgesinin okul binasının yapılış ve tasarım amacına uygun şekilde geniş ve ulaşılabilir olması gerekmektedir.



(Resim-23)



(Resim-24)

28-Okulun arka bahçesinde bulunan yangın hidrantının (Bkz;Resim-25) çift yönlü ağız sistemli olduğu bunun nedeninin de okulun hem kuzey cephesine (Anaokulu parkı olarak ayrılmış alanı da kapsayan bölge) hem de güney cephesine bir yangın durumunda itfaiye ekipleri tarafından senkronize ve seri müdahale amacıyla bu şekilde tesis edildiği gözlemlenmiş, çocuk oyun alanı olarak sonradan tahsis edilen ve bir demir kapı ile engellenerek izole edilen alanın, yangın güvenliğini zaafiyete uğratacak ve istenmeyen can kayıpları oluşturabilecek mahiyet arz ettiği öngörülmektedir.



(Resim-24)



(Resim-25)



29-Okulun iç kat koridorlarının bağlandığı, Kuzey Uç ve Güney uç noktalarında iki adet acil kaçış ve yangın merdiveni mevcut olup,2.kattan itibaren Kuzey Cephe acil kaçış ve yangın merdiveni, Binaların Yangından Korunması Yönetmelik hükümlerine ve Milli Eğitim Bakanlığı Yangın Yönergesine aykırı olarak kapatılmış, o bölgede acil çıkış ve kaçış kesintiye, nihai olarak zafiyete uğratılmıştır. Bu nedenle ekstrem ve acil durumlar için ve acil tahliye güvenliği için sürekli olarak açık tutulması gereken bu kapılar ve açıldıkları acil çıkış merdiven yolları kesinlikle kapatılamaz. Bu nedenle 2.kat Kuzey Cephe Acil Çıkış ve acil kaçış yangın merdivenlerinin başındaki paravanın (Bkz;Resim-26) kesinlikle kaldırılması gerekmektedir.



(Resim-26)

30-Okulun merkezi ısıtılmasına temel teşkil eden doğalgaz dönüşümlü kalorifer kazan dairesi için Bursagaz'dan veya başka resmi yetkili bir kuruluştan "kazan dairesi yerleşim uygunluk belgesi" alınması gerekmektedir.

31-Kalorifer Kazan Dairesindeki kazanların boyler tanklarının, genişleme tanklarının ve okuldaki diğer basınçlı kap ekipmanı olarak nitelendirilen tüm ekipmanların yılda bir periyodik muayenelerinin ve basınç güvenlik testlerinin yetkili akredite kuruluşlara yaptırılıp kayıt altına alınması gerekmektedir.

32-Okul Pompa dairesindeki Yangın Hidrofor Sistemi ile okulun tümündeki yangın dolapları ve merkezi yangın erken algılama ve uyarı sisteminin periyodik muayene ve kontrollerinin yılda bir akredite yetkili kuruluşlara yaptırılması ve kayıt altına alınması gerekmektedir.

33-Öğretmenler Odasındaki elektrikli ekipmanların (Kettle, Çay Kazanı ve Kahve Makinası vs.) güvenli kullanımına ilişkin, güvenlik talimatlarının tüm öğretmenlere ıslak imza ile tebliğ edilmesi ve bu talimatların, öğretmenler odasında herkesin görebileceği yerlere asılması gerekmektedir.



34-Okul içindeki 4.Kat Koridoru sol tarafındaki Yangın Dolabı ve Elektrik Panosu üzerindeki Ahşap Dolapların (Bkz;Resim-26) kaldırılması ve ilgili yerin Yangın Güvenlik Ekipmanı olarak, güvenlik işareti ile işaretlenmesi gerekmektedir.



(Resim-26)

### **C-KULLANMA VE İÇME SUYU ŞEBEKESİ**

35-Okul içinde bulunan ve kullanım ve içme amacıyla kullanılan su çıkış noktalarından ve okulun yedek su deposundan yılda bir defa su numunesi alınıp İl Sağlık Müdürlüğü'ne mikrobiyolojik, kimyasal ve fiziksel su analizlerinin yaptırılması ve kayıt altına alınması gerekmektedir.

**İSG Kurum  
Temsilcisi**

**Eğitim Ortamlarının Güvenliği Komisyonu**

**Nurcan  
YILMAZ  
Öğretmen**

**Bülent  
TORUN  
Müdür  
Yardımcısı**

**Nurcan  
AKGÜMÜŞ  
Öğretmen**

**Asude ATLI  
Öğretmen**

**Canan  
PEHLİVAN  
Öğretmen**

**Önder  
KILINÇ  
Öğretmen**

**ONAY**

**19/10/2018  
Uzm. Öğrt. Mustafa SAKARYA  
Okul Müdürü**